

Icarus – Skicka SMS via GSM-modem.

Rev 1.40, Keylogic AB, 2021-10-05.

GSM modemet

Icarus stödjer många andra modem modeller, till exempel Teletonika TRB140, Wavecom, SRT Avant, Maestro, ComLink Multimodem och Westermo GD-01.



Teletonika TRB140 är ett 4G modem. Äldre modem med 2G och 3G kommer att sluta fungera allt eftersom dessa nät stängs ner under första halvan av 2020-talet.

Keylogic AB säljer inte GSM modem. Teletonika TRB140 kan köpas från flera återförsäljare, bl.a. www.dustin.se.

Mobilabonnemang

Införskaffa

Keylogic AB levererar inte mobilabonnemang. Kontakta en mobiloperatör och beställ ett abonnemang. Ett SIM-kort och dess PIN-kod skall levereras av operatören.

Kontantkort

Det går att använda kontantkort, men vi rekommenderar det inte eftersom Icarus inte vet om hur mycket det finns kvar att ringa för på kortet och därför inte kan ge en varning i förväg.

PIN-kod

Ifall man skall använda GSM-modemet till annat än att skicka/ta emot SMS (t.ex. ringa larm till SOS Access) bör man stänga av PIN-kontrollen. Detta görs genom att sätta SIM-kortet i en mobiltelefon och stänga av kontrollen på kortet.

Installation av modem

Antenn

Anslut antennen i modemmet.

SIM-kort

Prova alltid SIM-kortet i en vanlig GSM-telefon innan ni använder det i ett GSM-modem.

Teletonika TRB140: Lossa på metallplatta för att kunna sätta i SIM kort.

Indunium 2i modem: Lossa på skruv för att kunna sätta i SIM kort.

Wavecom Supreme modem: Glöm inte att skjuta för SIM kort låset.

Fasttrack Xtend modem: Glöm inte att skjuta för SIM kort låset.

Wavecom Fasttrack 1306 modem: Använd en penna eller liknade för att skjuta ut SIM-kortshållaren. Sätt i SIM-kortet i hållaren och sätt tillbaka hållaren.

Ström

Anslut ström till GSM-modemet.

Anslut Teletonika TRB140

Konfigurera Teltonika TRB140 genom att surfa till den. Använd dess websida för att konfigurera nätverksinställningar, PIN kod, mm. Testa gärna även att skicka SMS via websidan.

Dess fabriksinställningar är 192.168.2.1. Användare admin, lösenord admin01

- Kontrollera att under "System/Administration/Access control", att SSH access är tillåtet (remote behövs ej). Icarus kommer ansluta med SSH.
- Under "System/Administration/General" Ange ett lösenord, detta lösenord måste sedan anges i Icarus.
- OBS! Som standard så är funktionen DHCP-server är aktiverad. Den kan stängas av under "Network/Lan"
- Stäng av ICMP under Network > Attack Prevention > Remote ICMP Requests > Enable ICMP Requests > Off
(Syns bara om man växlar från basic till advanced mode)

Välj Teltonika TRB140 i Icarus. Anger IP-adr samt inloggning (användarnamnet är root)

OBS! Väljer man Teltonika TBR140 så försvinner en del inställningar i Icarus, dels för att de istället konfigureras i dess websida, andra inställningar såsom call-transfer, stöds inte.

Problem? Vi har sett felmeddelande "invalid public key algorithm". Löstes genom att nedgradera firmware till TRB1_R_00.07.04.3 och sedan uppgradera till nyaste (TRB1_R_00.07.07.1).

Anslut via serieportserver (TCP/IP)

Använder man en serieportservice ”TCP Server” (t.ex. Moxa 5110) så behöver man inte installera drivrutiner för serieport. Icarus kan kommunicera direkt. Baudrate mm behöver då anges i serieportserver:

En Moxa 5110 konfigureras enligt följande:

Som en TCP-port server (ej REALCOM-mode) och välj lämplig tcp-port (t.ex. 4001 som är standard). Sätt 115200 baud, 8 databit, 1 stopbit, inget paritet, flödeskontroll RTS/CTS.

I Icarus anger du istället för COM-port, nätverksanslutning och skriver: IP-adress:4001”

Operation Modes

Port 1

Operation mode	TCP Server
TCP alive check time	7 (0 - 99 min)
Inactivity time	0 (0 - 65535 ms)
Max connection	1
Ignore jammed IP	<input checked="" type="radio"/> No <input type="radio"/> Yes
Allow driver control	<input checked="" type="radio"/> No <input type="radio"/> Yes
Local TCP port	4001
Command port	966

Data Packing

Packing length	0 (0 - 1024)
Delimiter 1	00 (Hex) <input type="checkbox"/> Enable
Delimiter 2	00 (Hex) <input type="checkbox"/> Enable
Delimiter process	Do Nothing (Processed only when packing length is 0)
Force transmit	0 (0 - 65535 ms)

Serial Settings

Port 1

Port alias

Serial Settings

Baud rate

Data bits

Stop bits

Parity

Flow control

FIFO

 Enable Disable

Interface

Submit

Anslut till datorn – RS232

Anslut RS232-kabeln i modemmet och i en ledig port på datorn. Om inga lediga portar finns så rekommenderar vi RS232 adapter via USB eller via TCP/IP. Följande har provats tillsammans med Icarus och fungerar bra;

- USB, Computer Cabel, UC-232B9
- USB, Computer Cabel, UC-232A
- USB, Aten, UC-232A
- TCP/IP, Moxa NPort Express DE-311
- TCP/IP, Moxa NPort 5110
- TCP/IP, Westermo ED10-TCP + drivrutinen Serial/IP

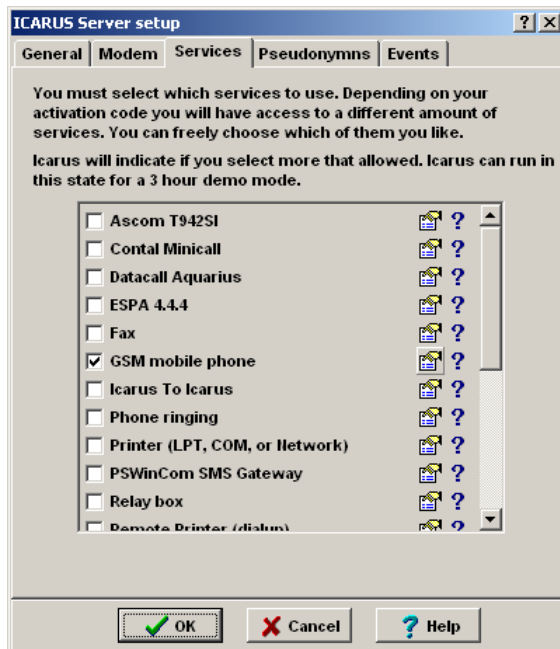
Prova alltid serieporten innan ni försöker använda den i Icarus. Om ni har GSM modemmet anslutet så skall ni med 115200 baud (vissa modem har andra hastigheter) kunna via t.ex. hyperterminalen (eller EasyTerm på Keylogic CD) kunna skriva AT och trycka på enter. Modemet skall då svara med OK.

Konfiguration av Icarus

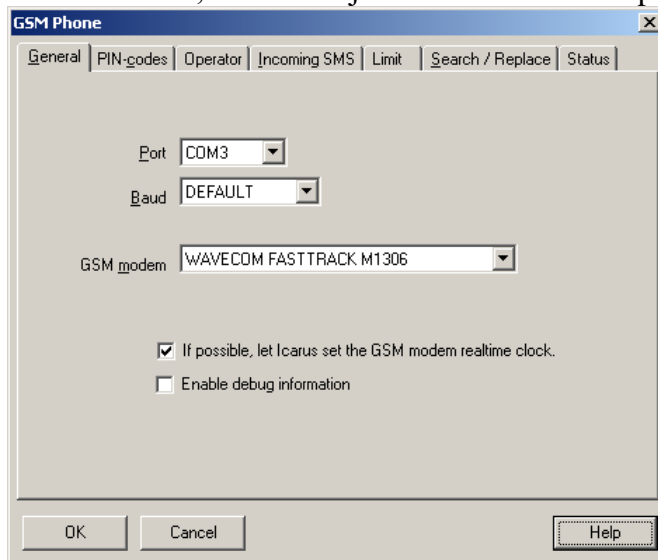
Icarus version

För att kunna använda GSM-modem i Icarus skall minst Icarus 2.60 användas. En del funktioner har tillkommit, så vi rekommenderar att man använder den sista Icarus versionen (i skrivande stund är detta v2.65 med patch 3, Ni med äldre Icarus 2.6x versioner kan ladda ner 2.65 från Keylogic hemsida).

Inställningar



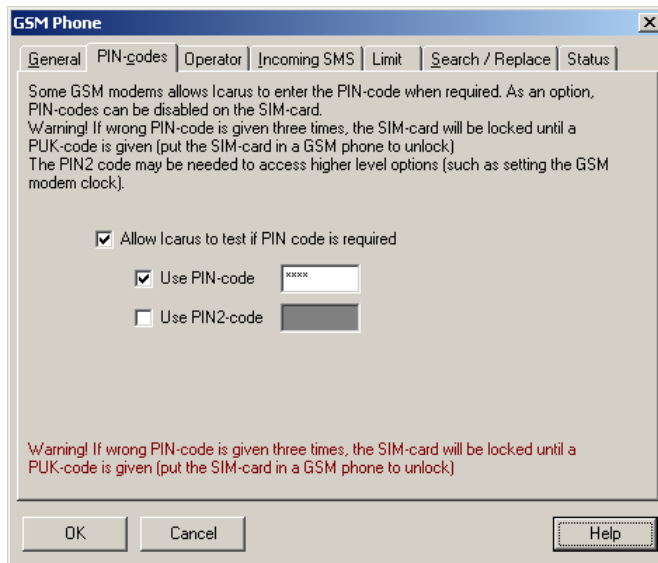
I Icarus Server, bocka för tjänsten "GSM mobile phone". Klicka på den lilla handsymbolen.



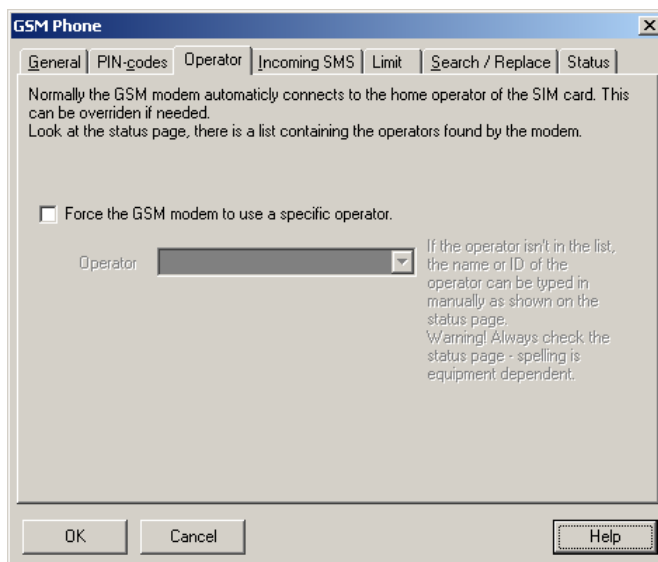
Välj det modem som passar. Modemets modellnummer står normalt under modemet.

OBS! I Icarus 2.65 (utan patch 1) och tidigare så finns inte Wavecom Fastrack M1206 och M1306. Välj Maestro 100.

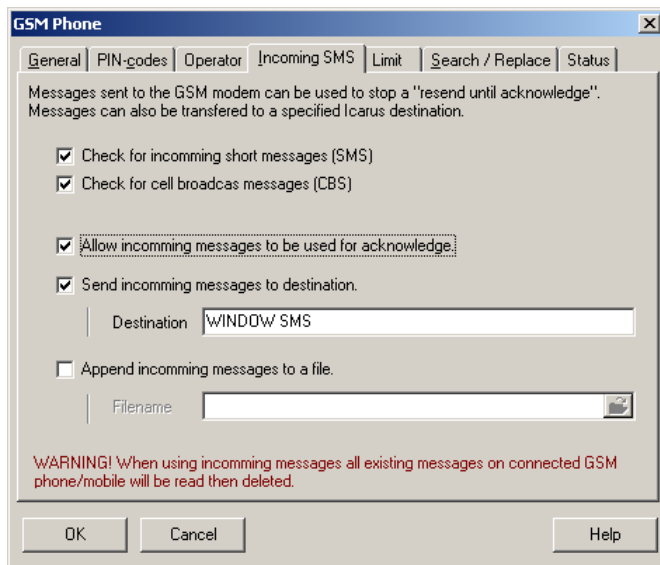
Kryssar man i rutan "Enable debug information" så kommer en stor mängd information visas i Icarus systemlog. Låt den endast vara ikryssad under felsökning/drifftagning eftersom den annars dränker annan viktigt information.



Ifall SIM-kortet är skyddat med en PIN-kod så skall koden anges här. Ifall man anger fel PIN-kod flera gånger så låser sig SIM-kortet. Ta då ut SIM-kortet och stoppa in det i en mobiltelefon, använd PUK-koden som levererades med GSM-abonnemanget. PIN2 behöver normalt inte anges.

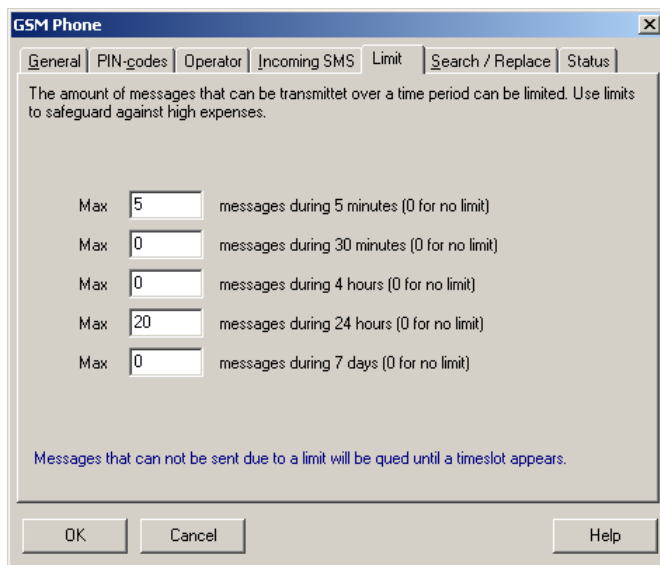


Man kan ställa in att en specifik GSM-operatör skall användas. Detta behövs i princip aldrig och det är bäst att inte aktivera funktionen i onödan.



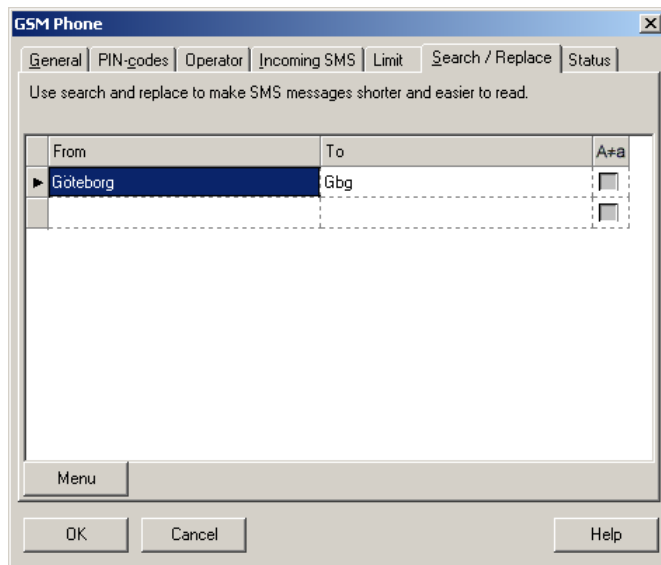
Som standardinställning så tar Icarus inte emot SMS-meddelanden, men här kan man ställa in om man önskar detta.

Valet ”Allow incoming messages to be used for acknowledge” används tillsammans med pseudonymfunktionen ”återsändning till kvittens”. Om en ”användare” skickar tillbaka ett SMS (larm) till avsändaren (GSM-modemet) så betraktas det som en kvittens.

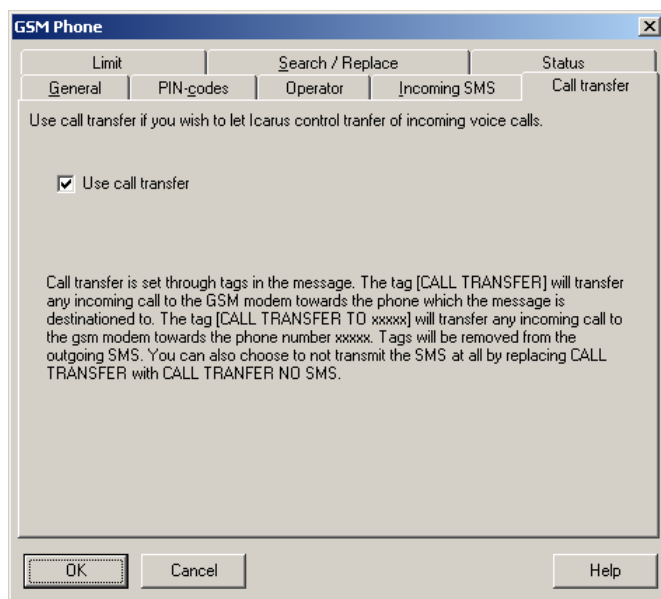


Som standard så kan Icarus skicka hur många SMS som helst (t.ex. om det vid ett strömavbrott blir 200 larm så skickas dessa ögonblickligen).

Använd begränsningsinställningarna för att sätta en rimlig över gräns på hur många meddelanden som får skickas under en tidsperiod.



Ett SMS-meddelande är normalt max 160 tecken. För att få plats med mer information eller för att få mer läsbara meddelanden så kan man ange förkortningar.

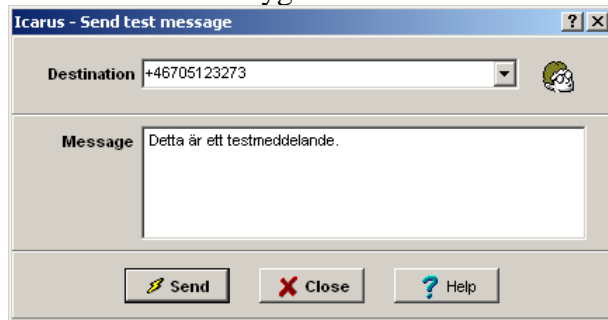


Man kan låta Icarus vidarekopplad inkommande röstsamtal om modem har stöd (ej modem Indunium). Ett användningsområde för detta är att låta Icarus vidarekoppla GSM modemets telefonnummer till den person som har jouren. Använder man "Jour schema" i Icarus så kan man enkelt få Icarus till att ändra vidarekopplingen varje gång en ny person går på sin jour.

När alla inställningar är ifyllda och kontrollerade så välj OK, och välj sedan OK en gång till så att alla inställningsfönster är stängda.

Skicka ett testmeddelande

Använd valet Verktyg→Skicka testmeddelande.



Som destination ange ett GSM-telefonnummer dit testmeddelandet skall skickas. Skriv i något av följande två format;

+46705123273

GSM 070 5123273

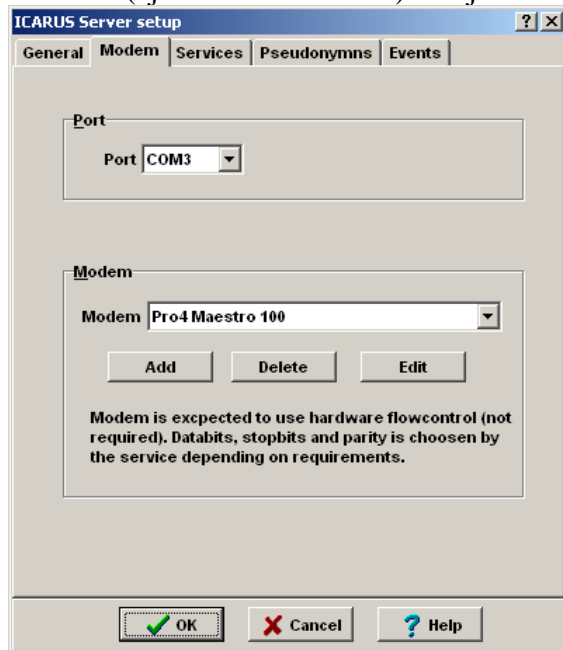
Fyll i ett lämpligt meddelande och tryck på sänd.

Det lekfulle kan även prova att skicka ett "flash" meddelande;

GSM nnnnnnnn FLASH UCS2

Använda GSM-modemet till annat än SMS

GSM-modemet kan i de flesta fall användas istället för ett modem kopplat till det fasta telenätet (ej modem Indunium). Välj då i Icarus modem och kommunikationsport som vanligt.



Att tänka på;

- Stäng av PIN-kod kontroll på SIM-kortet.
- Fax funktionen fungerar inte med de modem vi provat.
- Om man vill skicka meddelande till Minicall så behöver man inte alltid använda Minicall-tjänsten i Icarus, prova istället att skicka ett SMS direkt till minicall numret (d.v.s. destination "GSM 0746nnnnnn" eller "+46746nnnnnn"). Det fungerar när man har Telia som GSM-operatör, hur det fungerar för andra operatörer är okänt. Observera att maximal meddelandelängd blir 160 tecken.
- För att använda Minicall och SOS Access tjänsterna i Icarus måste inställningar enligt nästa avsnitt utföras.
- Om inte ditt modem finns i listan, prova Pro4-Maestro 100. Kommunikations hastighet kan behöva ändras eftersom de flesta GSM-modem endast fungerar mot en specifik hastighet.

Minicall och SOS Access

När Icarus överför meddelanden till Minicall och SOSAB/Securitas så används ett modem för att ansluta mot Telia Datapak nät. Det går utmärkt att använda ett GSM-modem för att ansluta mot Datapak, men inte mot de 020-nummer som Icarus som standard använder. För att byta ut 020-nummer mot ett 08-nummer följ dessa anvisningar

Minicall

I Icarus 2.67 så kan telefonnummer enkelt ändras direkt från inställningsformuläret för Minicall.

För äldre versioner:

Stoppa Icarus Server

Öppna med "Anteckningar" filen c:\program\keylogic\icarus\data\services.dat

Hitta raden SHORT NAME=MINIC, det kan se ut ungefär såhär;

```
SHORT NAME=MINIC
```

```
ACTIVE=0
```

Eller såhär;

```
SHORT NAME=MINIC
```

```
ACTIVE=1
```

```
BEGIN OPTIONS
```

```
SEND NO=912345
```

```
SEND KEY=ABCDEF
```

```
END OPTIONS
```

Ändra så att det ser ut såhär:

```
SHORT NAME=MINIC
```

```
ACTIVE=1
```

```
BEGIN OPTIONS
```

```
SEND NO=912345
```

```
SEND KEY=ABCDEF
```

```
PHONENUMBER=08277643
```

```
END OPTIONS
```

Spara ändringarna och starta Icarus Server igen.

SOS Access (SOS AB / Securitas)

Stoppa Icarus Server

Öppna med "Anteckningar" filen c:\program\keylogic\icarus\data\services.dat

Hitta raden SHORT NAME=SOSAB, det kan se ut ungefär såhär;

```
SHORT NAME=SOSAB
ACTIVE=0
```

Eller såhär;

```
SHORT NAME=SOSAB
ACTIVE=1
BEGIN OPTIONS
  En massa inställningar
END OPTIONS
```

Ändra så att det ser ut såhär:

```
SHORT NAME=SOSAB
ACTIVE=1
BEGIN OPTIONS
  En massa inställningar om de redan fanns
  PHONENUMBER=08277643
END OPTIONS
```

Spara ändringarna och starta Icarus Server igen.

Installation i operativsystem

Inga drivrutiner behöver installeras i Windows för att modemmet skall fungera med Icarus. För andra program, använd Windows drivrutin "standardmodem".

Felsökning

När Icarus upptäcker problem med GSM-modemet (eller med abonnemanget) så kommer den att försöka i några minuter och sedan att visa ett felmeddelande. När den åter får kontakt så visas ett meddelande om detta.

Kontrollera kontakter. Läs i Icarus systemlog ifall det finns någon ledtråd. Ifall inte redan påslagen, använd "Enable debug information" för att samla in mer information.

Indunium 2i modem har en DIP switch. Den skall stå i läget "normal".

Wavecom Supreme modem – glöm inte att skjuta in SIM kort lås knappen.

Fastrack Xtend modem: Glöm inte att skjuta för SIM kort låset.

Innan ni kontaktar Keylogic så prova att göra om hela den anvisningen som vi ger under rubriken "Installation av modem", framför allt utför de tester som vi föreslår.